



RÉSEAU CPIE

ARTISANS DU CHANGEMENT ENVIRONNEMENTAL



RAPPORT D'ACTIVITÉ

2023

ET D'ORIENTATION

2024

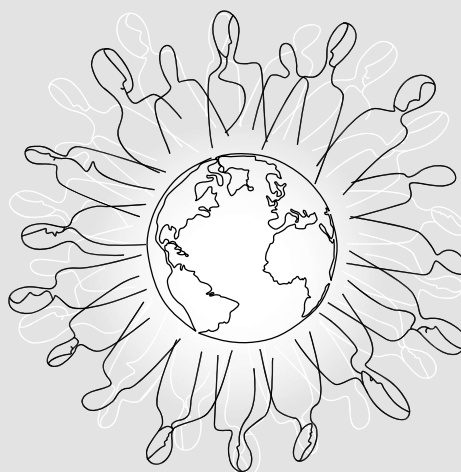
cpie.fr

UNION NATIONALE DES CPIE

Éditorial	3
L'essentiel en 2023	4
Notre socle commun pour accélérer le changement environnemental	5
• Faciliter l'action commune en territoires	5
• Plateforme d'acteurs et d'actions, concrétisation de la facilitation de l'action commune imaginée par le réseau des CPIE	6
• Valorisation des démarches de facilitation de l'action commune au sein du réseau	8
Nos programmes nationaux, un creuset pour la facilitation de l'action commune en territoires	9
• Tous et toutes impliqué·e·s pour l'équilibre du vivant	9
• Agir en commun pour une ressource en eau et des milieux préservés	12
• Une alimentation saine et durable pour tous et toutes, un enjeu démocratique	14
• Le réseau des CPIE s'implique dans les grands événements nationaux	16
• Faire progresser le changement environnemental dans tous domaines, tous acteurs sectoriels	17
Une structuration en évolution pour notre déploiement	18
• 3 échelons d'actions aux missions qualifiées et complémentaires : notre feuille de route	18
• Au cœur du pilotage du projet associatif	20
• Nos partenariats structurants	22
• Quelques données économiques	23
Annexes	24



RÉSEAU CPIE



- ▶ 80 CPIE « artisans du changement environnemental »
- ▶ Dans 14 régions (dont la Réunion) et 63 départements
- ▶ 12 unions régionales de CPIE
- ▶ Plus de 1 200 personnes salariées et 10 000 adhérent·e·s dont un quart de personnes morales

Association loi 1901, créée en 1977, reconnue d'utilité publique depuis 1994, l'Union nationale des CPIE réunit le réseau.



Notre commun de réseau s’installe pour notre succès à long terme

Aujourd’hui, nous arrivons à la fin d’une étape cruciale de formalisation de notre projet stratégique, marquée par le renouvellement de nos statuts, de notre charte et des modalités de gestion de notre label. Ce moment clôture plusieurs années de réflexions, débats et échanges au cours desquels nous avons travaillé à exprimer notre vision stratégique de manière cohérente.

Ce travail est construit sur la prise en compte de nos différences de sensibilités, d’analyses, de perceptions et de positionnements et aboutit aujourd’hui à une expression commune autour de notre ambition de devenir des acteurs engagés et reconnus, en capacité d’agir pour la transformation écologique de nos territoires.

Une telle ambition de portée nationale implique une dynamique de réseau.

Cela repose sur plusieurs piliers clés :

1. Renforcer les liens et les collaborations au sein du réseau en favorisant toujours plus les échanges de bonnes pratiques, les partages d’expériences et les synergies entre nos membres.

2. Consolider nos différentes formes d’expertises et de compétences en encourageant la formation, le partage des connaissances, prenant appui sur nos partenaires actuels et futurs, et la mise en place de parcours d’intégration pour les nouveaux arrivants.

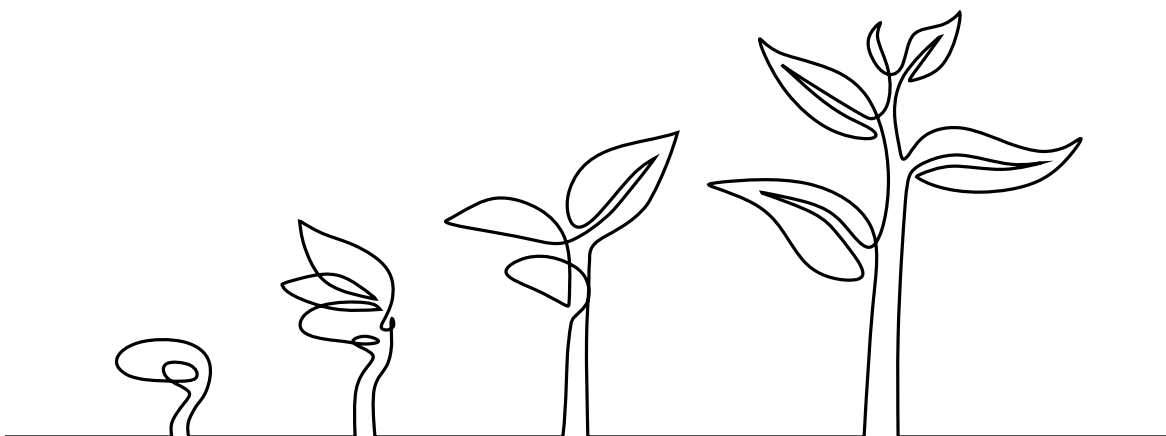
3. Accroître notre visibilité et améliorer notre communication en mettant en avant nos réalisations, nos impacts et nos succès.

4. Assurer une gouvernance solide et transparente en partageant les règles, les rôles et les responsabilités de chacun.

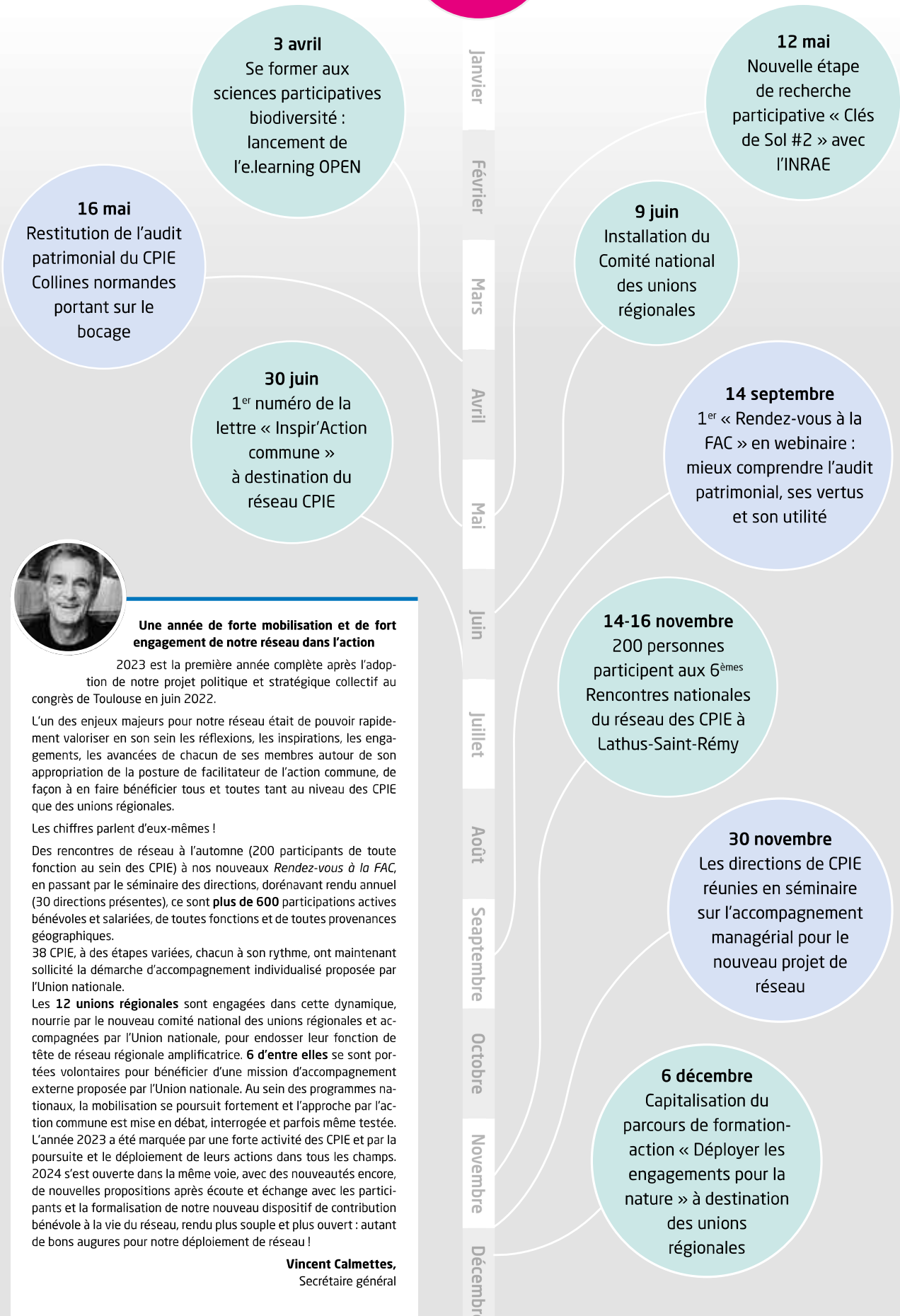
Ainsi, la dynamique de notre réseau avec ses partenaires et son rayonnement national sont le cœur de notre réussite à long terme. En renforçant nos collaborations, notre cohérence politique et conceptuelle, notre visibilité, nos compétences et notre gouvernance, nous nous positionnerons en tant qu’acteur clé, influant dans la transformation de nos territoires, et reconnu par nos partenaires actuels et nouveaux.

Dominique Larue

Président de l’Union nationale des CPIE



9 TEMPS FORTS DE L'ANNÉE



Une année de forte mobilisation et de fort engagement de notre réseau dans l'action

2023 est la première année complète après l'adoption de notre projet politique et stratégique collectif au congrès de Toulouse en juin 2022.

L'un des enjeux majeurs pour notre réseau était de pouvoir rapidement valoriser en son sein les réflexions, les inspirations, les engagements, les avancées de chacun de ses membres autour de son appropriation de la posture de facilitateur de l'action commune, de façon à en faire bénéficier tous et toutes tant au niveau des CPIE que des unions régionales.

Les chiffres parlent d'eux-mêmes !

Des rencontres de réseau à l'automne (200 participants de toute fonction au sein des CPIE) à nos nouveaux *Rendez-vous à la FAC*, en passant par le séminaire des directions, dorénavant rendu annuel (30 directions présentes), ce sont **plus de 600** participations actives bénévoles et salariées, de toutes fonctions et de toutes provenances géographiques.

38 CPIE, à des étapes variées, chacun à son rythme, ont maintenant sollicité la démarche d'accompagnement individualisé proposée par l'Union nationale.

Les **12 unions régionales** sont engagées dans cette dynamique, nourrie par le nouveau comité national des unions régionales et accompagnées par l'Union nationale, pour endosser leur fonction de tête de réseau régionale amplificatrice. **6 d'entre elles** se sont portées volontaires pour bénéficier d'une mission d'accompagnement externe proposée par l'Union nationale. Au sein des programmes nationaux, la mobilisation se poursuit fortement et l'approche par l'action commune est mise en débat, interrogée et parfois même testée. L'année 2023 a été marquée par une forte activité des CPIE et par la poursuite et le déploiement de leurs actions dans tous les champs. 2024 s'est ouverte dans la même voie, avec des nouveautés encore, de nouvelles propositions après écoute et échange avec les participants et la formalisation de notre nouveau dispositif de contribution bénévole à la vie du réseau, rendu plus souple et plus ouvert : autant de bons augures pour notre déploiement de réseau !

Vincent Calmettes,
Secrétaire général



Notre socle commun pour accélérer le changement environnemental



FACILITER L'ACTION COMMUNE EN TERRITOIRES

Approcher une pluralité d'acteurs en accueillant leurs différences, observer, écouter activement et de façon inclusive, comprendre, encourager la coresponsabilisation dans l'action, telle est notre posture socle dans le réseau des CPIE afin de réaliser notre mission : faciliter l'action commune en territoires pour accélérer le changement environnemental.

Pour cela nous mettons en œuvre **une approche stratégique et politique**, avec un cheminement pluriacteurs, dont on ne présage pas des résultats a priori. Sur le chemin, nous pouvons mobiliser, lorsque c'est nécessaire :

- des approches pratiques et expérientielles en pédagogie et acquisition de connaissances ;
- des approches scientifiques et techniques pour apporter une expertise environnementale, gage de légitimité ;
- l'animation de rencontres et de dialogue.

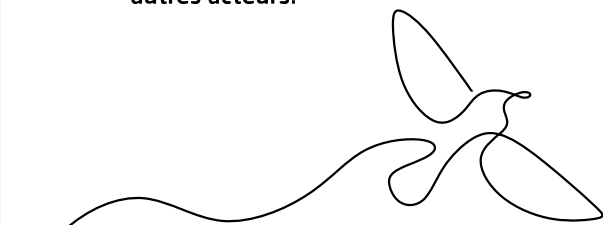
NOTRE APPROCHE

Nous distinguons :

- l'action individuelle : l'individu constitue une unité indépendante, il gère ce qui le concerne et donc ne peut porter seul la responsabilité du changement environnemental ;
- l'action collective : un ensemble d'acteurs formant « un tout » (une collectivité territoriale ou une entreprise par exemple), dont la consistance dans l'action n'est pas négociable, constitue une unité d'action à laquelle les personnes délèguent la responsabilité et les tâches associées (des élu·es ou des personnes mandatées) ;
- l'action commune : un ensemble large et pluriel d'acteurs publics et privés forment « un tout évolutif » dans l'action. Ils conduisent une pluralité d'unités d'actions et appliquent ensemble des règles négociées entre eux, où chacun est acteur au quotidien de tâches qui le concernent et concernent aussi l'ensemble des autres acteurs.

NOS ENGAGEMENTS

- investir explicitement et sincèrement ces chemins de pratiques et de recherches exigeants à tous les niveaux (local, régional, national), au regard de l'enjeu majeur à articuler tous ces échelons dans les transitions écologiques ;
- ouvrir des espaces où les avis, idées, envies, mais aussi doutes et inquiétudes des uns et des autres pourront être pris en compte au mieux, pour des projets respectueux du vivant, sous toutes ses formes ;
- toujours chercher à transformer les polarisations en axes de négociation ;
- inclure, pour la réflexion et l'action commune, les acteurs de nos territoires dans leur pluralité (collectivités territoriales, État, organismes parapublics, autres associations, centre de recherche, organismes d'enseignement et de formation, artistes, citoyennes, citoyens et collectifs citoyens, entreprises, professionnels, etc) ;
- démontrer que ces engagements sont porteurs pour donner l'envie à de nouveaux investisseurs de l'intérêt général de nous rejoindre.



Extrait de « Au défi de nouveaux liens pour agir en commun - Le récit de réseau des CPIE »
Décembre 2021



PLATEFORME D'ACTEURS ET D' ACTIONS, CONCRÉTISATION DE LA FACILITATION DE L' ACTION COMMUNE IMAGINÉE PAR LE RÉSEAU DES CPIE

Coconstruire un projet commun sur des problèmes identifiés comme prioritaires pour le changement environnemental et partager la responsabilité de la réalisation de programmes adoptés avec l'ensemble des acteurs publics et privés concernés, tel est l'objectif d'une plateforme d'acteurs et d'actions (PAA).

- Un postulat : la **gestion du vivant en commun** est une voie à explorer pour résoudre les problèmes du changement environnemental :
 - en tenant compte de la complexité et en **format multi-acteurs** ;
 - en **tissant des liens nouveaux** entre humains et écosystèmes, dans leur interdépendance ;
 - en appréhendant les sujets de changement environnemental dans toute leur **transversalité**.
- Une de nos sources d'inspiration : AgroParisTech qui a pratiqué, théorisé et qui enseigne l'**approche patrimoniale**.

► Notre chemin vers des plateformes d'acteurs et d'actions

- Des **Plateformes d'acteurs et d'actions pour la biodiversité (PAAB)** en déploiement, pour coconstruire la préservation dans les territoires, à partir des résultats de notre expérimentation 2019-2021 avec 4 CPIE pilotes.
- Une extension progressive de cette modalité à d'autres sujets (ressource en eau, adaptation au changement climatique, alimentation...).
- Un bagage méthodologique **DDmarche** et une expérience de réseau 2018-2021 dans l'accompagnement de démarches territoriales multi-acteurs capitalisés et à réinvestir.

► Un socle national étoffé en 2023

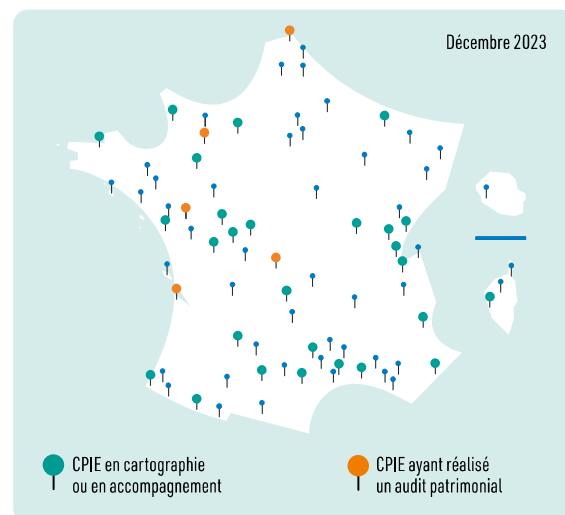
- Déploiement de la **fonction nationale** créée en 2022 pour accompagner individuellement les CPIE dans l'évolution de leur positionnement.
- Elaboration du processus d'évolution des CPIE vers l'action commune et mise en œuvre d'une **méthodologie d'accompagnement individualisé des CPIE volontaires**.
- Mise en place de **partenariats stratégiques pour l'action territoriale** (Association patrimoniale internationale, association Sol et Civilisation, AgroParisTech).

FOCUS 2023

► Audits patrimoniaux : des démarches pour l'action commune en territoires en partenariat avec AgroParisTech

Protocole d'exploration et de mobilisation stratégiques, l'audit patrimonial implique de très nombreuses personnes ayant leur propre expertise du sujet, au travers d'auditions individuelles longues, réalisées avec une même grille de questionnements (différent d'une étude sociologique ou statistique), pour répondre à un contrat stratégique.

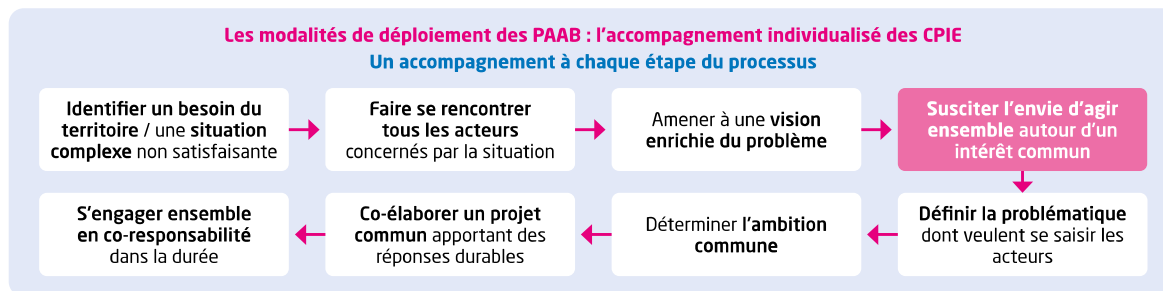
- **2 nouveaux audits** réalisés par les étudiants d'AgroParisTech en 2023 sur les territoires des CPIE Collines normandes (bocage) et Médoc (zones humides).





● Accompagnement des CPIE vers des projets à potentiel PAA

- **Entretiens avec 27 CPIE** : exploration des situations ou problèmes territoriaux en lien avec le changement environnemental pour lesquels la facilitation de l'action commune aiderait à construire des réponses.
- Mise en place d'un **accompagnement individualisé** par étapes sur 2 ans **pour 16 CPIE** afin de leur permettre de cheminer progressivement vers un projet territorial d'action commune.



➤ Partenariat avec EDF

L'investissement d'EDF dans un partenariat novateur constitue un vrai engagement qui démontre que le multi-acteurs et les alliances sont porteurs de postures nouvelles, et possiblement de solutions plus adaptées aux problèmes territoriaux identifiés en commun autour de la biodiversité. Le lien à une grande entreprise est un levier manifeste de facilitation de l'engagement du monde des entreprises en faveur de la biodiversité et du changement environnemental, en territoire en particulier.

Un webinaire met à l'honneur l'innovation PAAB des CPIE en partenariat avec EDF

L'Union nationale des CPIE a été invitée par l'association Le RAMEAU à organiser avec elle le 16 février un webinaire « CAP 2030 vers l'Objectif de développement durable 15, la biodiversité en pratiques ! ». Après une présentation, par l'Union nationale des CPIE, de la PAAB et de sa situation en termes de modèle socio-économique, l'Office français de la biodiversité et EDF, nos partenaires nationaux, le CPIE Flandre Maritime, qui a expérimenté PAAB depuis 2019, et son partenaire de la communauté urbaine de Dunkerque ont témoigné sur ce qui faisait sens pour eux d'investir dans PAAB, en quoi elle apportait **de la valeur à leur territoire**. Ces interventions ont montré en quoi le « faire alliance » était **source d'innovation, de performance et de confiance** pour progresser en territoires en matière de changement environnemental.

À VENIR

- En 2024, entretiens avec **au moins 6 nouveaux CPIE** pour explorer les potentiels d'action commune sur leurs territoires.
- **2 nouveaux audits patrimoniaux** sur des territoires de CPIE.
- **Accompagnement personnalisé de 10 CPIE** (poursuite ou engagement) dans leur trajectoire d'évolution vers PAA et PAAB, en prolongement de la cartographie de projets ou des audits patrimoniaux.
- **Thèse AgroParisTech-CNRS** sur le sujet de la biodiversité en tant que patrimoine à gérer par les acteurs du rural, conduite par Cyrille Cobert, docteur, et impliquant le réseau des CPIE.



EFFET RÉSEAU

38 CPIE et 1 URCP impliqués, dont **7 CPIE** impliqués sur **2 projets** au moins



AVEC LE SOUTIEN DE

Office français de la biodiversité -
Banque des Territoires Groupe Caisse des Dépôts - EDF



NOS PARTENAIRES D'ACTION

AgroParisTech - Association Patrimoniale Internationale - Sol et Civilisation



VALORISATION DES DÉMARCHES DE FACILITATION DE L'ACTION COMMUNE AU SEIN DU RÉSEAU

L'Union nationale des CPIE s'est dotée d'une **stratégie de valorisation interne** pour :

- ▶ donner à comprendre plus concrètement à quoi correspond la facilitation de l'action commune en territoires pour accélérer le changement environnemental ;
- ▶ permettre aux CPIE de se projeter dans cette évolution et aux unions régionales de progressivement l'accompagner ;
- ▶ démontrer l'intérêt du processus de la facilitation de l'action commune pour la prise en charge du vivant en territoires.

FOCUS 2023

● « **Inspir'Action commune** » : création d'une lettre d'information électronique dédiée à la nouvelle approche territoriale par le commun et production de 2 numéros, adressés à l'ensemble du réseau (membres des conseils d'administration, directions et équipes salariées).

● « **Rendez-vous à la FAC** » : mise en place de webinaires réguliers destinés aux directions et administrations du réseau, donnant à voir des dynamiques expérimentées au sein des CPIE, et organisation de 2 éditions (50 participants par session).

● Mise à disposition auprès des CPIE et des unions régionales de **visuels** présentant l'ambition et le nouveau projet de réseau.

À VENIR

- **3 nouvelles lettres** Inspir'Action commune et **3 nouveaux webinaires** Rendez-vous à la FAC (facilitation de l'action commune).
- Création et diffusion de **mini-vidéos** pour démontrer les effets que produit l'approche par le commun, à partir d'expériences de CPIE.
- Lancement de l'organisation des **Rencontres nationales de réseau 2025**.

▶ 6^{èmes} Rencontres nationales du réseau des CPIE

Ce temps fort national bisannuel de réseau a rassemblé **200 salarié-es et administrateur-rices** du 14 au 16 novembre, accueillis par le CPIE Val de Gartempe, sur le thème « **Évoluer en réseau vers la facilitation de l'action commune pour accélérer la transition écologique** ». CPIE, unions régionales et Union nationale, ensemble, ont :

- mené des réflexions autour de l'approche patrimoniale et de l'action commune à travers des ateliers, des témoignages et des séquences collectives ;
- partagé des expériences et des pratiques ;
- échangé sur leurs réalités et leurs questionnements.




© CPIE Val de Gartempe



AVEC LE SOUTIEN DE

Banque des Territoires Groupe Caisse des Dépôts - Ministère de la Transition écologique et de la Cohésion des territoires



Nos programmes nationaux, un creuset pour la facilitation de l'action commune en territoires

BIODIVERSITÉ

TOUS ET TOUTES IMPLIQUÉ-E-S POUR L'ÉQUILIBRE DU VIVANT

NOTRE AMBITION

Pour le réseau des CPIE, préserver la biodiversité, relever le défi de stopper son érosion signifie impérativement de mettre en avant ses interrelations avec les autres enjeux environnementaux : changement climatique, préservation de la ressource en eau, alimentation durable et responsable, santé-environnement...

Parce qu'elle est au cœur de notre vie quotidienne, du monde vivant au sein duquel nous évoluons et en interaction avec l'ensemble de l'activité humaine, **elle est l'affaire de tous et toutes, au-delà des seules personnes spécialistes**, même s'il n'est pas toujours facile de le percevoir.

Fort de son ancrage territorial et son expérience capitalisée, **le réseau des CPIE porte un engagement constant et déterminé dans la préservation de la biodiversité.**

Aujourd'hui, l'Union nationale des CPIE accompagne son réseau vers un renouvellement et une amplification de ses modalités d'action. Elle promeut une **approche territoriale davantage systémique, impliquante et mobilisante** en faveur de la nature, jusqu'à une prise en charge du vivant en patrimoine commun.

FOCUS 2023

🔗 **« Déployer les engagements pour la nature 2021-2023 » (DEN) : un levier stratégique pour affirmer une position de tête de réseau régionale des URCPIC sur la biodiversité, en interrelation avec les acteurs publics et privés.**

- En capitalisant sur les résultats de la 1^{ère} phase de DEN (2021-2022), conception et mise en œuvre d'un **parcours de formation-action pour des unions régionales volontaires** : Auvergne-Rhône-Alpes et Nouvelle-Aquitaine, ainsi que le CPIE Mascarin. Ils ont expérimenté la préparation et la réalisation d'un accompagnement individualisé de CPIE de leur région visant la mobilisation des acteurs publics et privés pour la biodiversité par l'approche en commun.

- Poursuite de l'accompagnement des 12 URCPIC et du CPIE Mascarin dans leur **positionnement de tête de réseau régionale** : interactions avec les acteurs-clés de la biodiversité en région, contribution aux instances régionales, méthodes de veille interne et externe des dynamiques et opportunités au sein du réseau et sur les territoires.

- Accompagnement des CPIE dans leurs projets d'**Atlas de la biodiversité communale (ABC) et Engagés pour la nature**. En 2023, **11 CPIE** ont été impliqués dans l'accompagnement de 16 collectivités candidates, dont **15 ont été lauréates ABC**.



📍 Sur **OPEN**, un outil d'e-learning pour la communauté des pros des sciences participatives biodiversité, actuels et futurs

Le programme de formation en ligne proposé par OPEN est accessible sur <https://open.moodlecloud.com>. Chacun peut suivre la formation à son rythme et en fonction de ses besoins. Ceux qui démarrent peuvent **construire leur projet** de sciences participatives au fur et à mesure de leur avancement dans la formation. Les plus expérimentés peuvent **compléter leurs connaissances** en suivant des séquences à la carte. Chaque séquence est **évaluée** et permet d'obtenir un certificat et des badges de réussite.

📍 Contribution aux Rencontres Biodiversité et Territoires organisées par l'OFB les 12 et 13 décembre à Montpellier

- Co-organisation et co-animation de l'atelier « **Sciences participatives : connecter les citoyens avec leurs territoires** » pour 50 participantes et participants,
- L'article portant sur la valeur des sciences participatives pour la biodiversité en territoires et mettant en avant le portail **OPEN** a été republié dans la revue *Biodiversité*, des clés pour agir, numéro spécialement édité pour l'événement et distribué aux participant·e·s.

ET AU LONG COURS

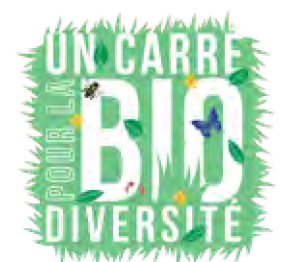
Mobilisation des citoyens et des acteurs privés et publics pour préserver la nature et contribuer à la connaissance

📍 « **Un dragon ! dans mon jardin ?** » avec la Société herpétologique de France et ses deux protocoles scientifiques « En quête de dragons » et « La nuit des dragons », « **Un carré pour la biodiversité** » relié à plusieurs protocoles : nos deux **Observatoires Locaux de la Biodiversité (OLB)** nationaux engagent respectivement 57 porteurs d'un ou plusieurs OLB et 7 structures relais.

L'Union nationale contribue à la **démultiplication des protocoles de sciences participatives** croisant CPIE, organismes de recherche et partenaires naturalistes, en particulier CI'TIQUE, Observatoire des saisons, Observatoire Agricole de la Biodiversité...

Elle a poursuivi en 2023 son chantier pour améliorer la qualité des données collectées et leur transmission entre acteurs et aux différentes échelles de capitalisation et de traitement. Avec la contribution des CPIE porteurs du dispositif « **Un Carré pour la Biodiversité** », l'état des lieux identifie les protocoles les plus utilisés et les plus pertinents à déployer.

Les OLB sont au cœur de l'engagement pris par l'Union nationale des CPIE pour la période 2021-2023 comme « **Partenaire engagé pour la nature** ».



➤ Partenariat avec la recherche sur les sciences participatives biodiversité

Le Muséum national d'Histoire naturelle (MNHN) est un partenaire incontournable des OLB, en particulier avec son programme Vigie-Nature et ses protocoles associés.



Il a également co-créé **OPEN - Portail national des sciences participatives biodiversité** avec l'Union nationale des CPIE au travers de l'unité mixte de services Mosaic (méthodes et outils pour les sciences participatives) et en assure la maintenance. Au-delà, le MNHN et Mosaic sont parties prenantes de contenus développés pour la communauté des professionnels.

À VENIR

- Mise en ligne du **nouveau site undragon.org** avec notre partenaire SHF.
- Développement des **liens entre porteurs de programmes et acteurs de la recherche scientifique** pour le développement des **OLB** et celui **d'OPEN**.
- Analyse des **résultats du programme DEN** et élaboration de **ses suites** avec les unions régionales de CPIE et l'OFB.



EFFET RÉSEAU

59 CPIE et **12 URCP** impliqués, dont 41 CPIE et 6 URCP impliqués sur 2 projets au moins



AVEC LE SOUTIEN DE

Ministère de la Transition écologique et de la Cohésion des Territoires - Office français de la biodiversité - Fondation de France



NOS PARTENAIRES D'ACTION

MNHN - UMS Mosaïc - Société herpétologique de France - Noé - Collectif national des Sciences Participatives-Biodiversité - Collectif Vigie-Mer - Learnalign - ZIS



NOS ESPACES D'IMPLICATION

L'Union nationale des CPIE occupe deux sièges au **Comité national de la biodiversité**. Elle porte en particulier des propositions en faveur de la nature ordinaire et de l'implication de la société civile, des acteurs publics et privés pour la biodiversité, en étroite relation avec son groupe Biodiversité. Elle est également membre de l'Assemblée des parties prenantes de la **Fondation pour la recherche sur la biodiversité**.

L'Union nationale est membre du comité scientifique et technique du **concours Capitale française de la biodiversité**, piloté par l'Agence régionale de la biodiversité Île-de-France, et du comité de coordination de la **revue Biodiversité, des clés pour agir** de l'OFB.

En 2023, l'Union nationale des CPIE a intégré le **Réseau Science Ensemble** au titre de son rôle d'animation du portail OPEN.

AGIR EN COMMUN POUR UNE RESSOURCE EN EAU ET DES MILIEUX PRÉSERVÉS

NOTRE AMBITION

Pollutions persistantes des cours d'eau et des nappes phréatiques, difficultés à appréhender de manière globale et cohérente la ressource en eau et les fonctionnalités des milieux naturels pour les préserver, impacts visibles du changement climatique, notamment sur la quantité et le niveau des eaux maritimes et fluviales, et avec la fréquence augmentée d'événements extrêmes : **les défis sont nombreux et complexes.**

Bien comprendre les enjeux locaux, construire à la fois des solutions d'adaptation et d'amélioration de l'état de la ressource en eau avec les collectivités, les professionnels et les habitant·e·s : telle est l'ambition du réseau des CPIE, **témoin et récepteur des besoins exprimés.**

L'eau est une thématique prioritaire sur laquelle **notre réseau agit et amplifie fortement son action** d'année en année avec l'accompagnement de l'Union nationale des CPIE pour :

- **appuyer les dynamiques des territoires**, en particulier les moins dotés en ingénierie de projet, ainsi que les différents acteurs pour lever les résistances, entrer délibérément dans une action ambitieuse et préserver la ressource et les milieux ;
- **favoriser l'implication citoyenne**, le pouvoir d'agir et l'engagement de chacun et chacune.

FOCUS 2023

🕒 Audit patrimonial réalisé par AgroParisTech sur sollicitation de l'Union nationale des CPIE et du CPIE Médoc

- « Conditions et moyens d'une amélioration de la gestion de l'eau dans la partie nord du territoire de la Pointe du Médoc : quelles modalités de prise en charge partagée de ce patrimoine commun ? ».
- 41 personnes ont été auditées sur cette question et invitées à la restitution de l'audit le 5 décembre en présence de l'Union nationale des CPIE.
- Défi majeur de la gestion de l'eau **perçu par les acteurs ; système d'acteurs plus adapté** aux enjeux de la gestion partagée de l'eau ; envie

et sentiment de **nécessité d'une approche commune** : des résultats dont s'empare le CPIE pour des suites en 2024.

🕒 Déploiement national de **Simul'eau**, la maquette numérique de bassin versant

Après le webinaire organisé par l'Union nationale, 27 nouveaux CPIE ont demandé l'accès à cette maquette créée et expérimentée avec les CPIE du Bassin Loire-Bretagne et le soutien de l'Agence de l'eau, pour montrer les impacts des usages de l'espace sur la qualité de l'eau d'un territoire. L'Union nationale les accompagne dans la prise en main de l'outil.

🕒 Formation-action sur la gestion quantitative de la ressource en eau pour les CPIE du bassin Loire-Bretagne

Dans ce parcours : **des méthodes d'écoute active et de nouvelles démarches territoriales** pour faciliter la mobilisation multi-acteurs, proposées par l'Association Patrimoniale Internationale (API), et complétées par un **cycle de 3 webinaires** sur la gestion quantitative de la ressource avec les interventions d'acteurs référents.

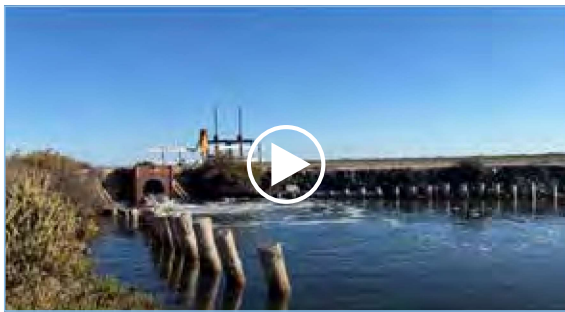




ET AU LONG COURS

🕒 Le portail national eau, une dynamique autour de ressources numériques pour les acteurs.

- Des posts hebdomadaires sur Facebook et LinkedIn pour relayer actualités réglementaires, nouvelles ressources méthodologiques, informations illustrées sur l'état de la ressource en eau en France, retours d'expérience, supports pédagogiques et scientifiques produits par les CPIE.
- De nouvelles fiches d'expériences et une vidéothèque étoffée notamment avec la vidéo du projet Démarche Expérimentale de Coconstruction pour Limiter les Impacts du Changement climatique-DECLIC du CPIE Rhône-Pays d'Arles.



Vidéo à retrouver sur le portail national eau : eau.cpie.fr

À VENIR

- 🕒 Expérimentation d'événements régionalisés « Bienvenue dans mon jardin au naturel » avec des unions régionales de CPIE volontaires.



EFFET RÉSEAU

56 CPIE impliqués dont 25 impliqués sur 2 projets au moins



NOS ESPACES D'IMPLICATION

- Communauté Génération mer
- Conseils maritimes de façade Méditerranée et Manche Est - Mer du Nord
- Comités de bassin Seine - Normandie et Rhin - Meuse

🕒 Bienvenue dans mon jardin au naturel, des actions-clés conduites tout au long de l'année, par des communautés de jardinier·ère·s, animées par les CPIE.

Pour valoriser leurs engagements :

- deux ateliers nationaux « paroles de jardiniers », ouverts tant aux CPIE qu'aux jardinier·ère·s sur l'adaptation des jardins au naturel face au changement climatique et l'animation de communautés de jardinier·ère·s ;
- une lettre d'information numérique, véritable vitrine de l'action territoriale en matière de jardinage au naturel ;
- une vidéo de valorisation d'une communauté de jardinier·ère·s BMJN animée par le CPIE Chablais-Léman. Un réseau de plus de 10 ans qui favorise l'échange de pratiques dans un esprit de convivialité, des achats groupés, des formations, des visites de jardins de bénévoles, des chantiers participatifs.

Et toujours : un weekend d'ouverture des jardins au public mi-juin, promu en partenariat avec le magazine « Les 4 saisons ».



Vidéo à retrouver sur la chaîne Vimeo de l'Union nationale des CPIE



NOS PARTENAIRES D'ACTION

SCOP Terre vivante - PR-Rooms - API - Yann Boulanger



AVEC LE SOUTIEN DE

Ministère de la Transition écologique et de la Cohésion des territoires - Agence de l'eau Loire-Bretagne - Banque des Territoires Groupe Caisse des Dépôts



UNE ALIMENTATION SAIN ET DURABLE POUR TOUS ET TOUTES, UN ENJEU DÉMOCRATIQUE

NOTRE AMBITION

L'alimentation touche aux besoins premiers de chacun et chacune, l'actualité nous le rappelle régulièrement. Elle est aussi le point de connexion de nombreux enjeux :

- **sociaux et sociétaux** : accès de tous et toutes à une alimentation saine et de qualité, reconnaissance des savoir-faire et compétences, lien social... ;
- **économiques** : maintien ou développement d'une économie locale et d'une agriculture durable ;
- **écologiques** : prise en compte de la biodiversité et du foncier, impact sur le changement climatique.

Notre réseau s'est engagé dans l'amélioration de la gouvernance de l'alimentation en territoires afin

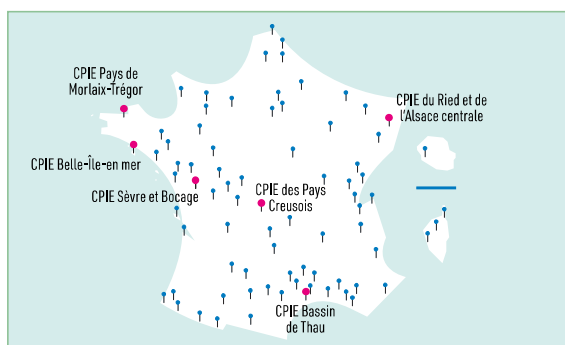


d'explorer les voies d'une action davantage élaborée et portée en commun, avec les acteurs concernés, au-delà des seules collectivités territoriales et des acteurs agricoles.

FOCUS 2023

🕒 « Alimentation générale », une recherche participative 2021-2024 lauréate de l'appel à projet CO3, menée avec 6 CPIE, INRAE et Sol et Civilisation

Nos objectifs : comprendre pourquoi et comment certains modes de coordination et de conduite de projet, certaines postures aussi, sont mieux à même de faciliter les mécanismes de transition à l'échelle des systèmes alimentaires territoriaux ; comprendre quelles sont les évolutions à opérer dans les gouvernances habituelles et dans les modalités d'action commune, pour permettre une transition des systèmes agri-alimentaires.



- Après un travail sur la posture de facilitateur, réalisation par l'équipe de recherche de 3 premiers ateliers collectifs avec les partenaires territoriaux des CPIE porteurs, pour un temps de réflexion sur une problématique de gouvernance agri-alimentaire locale les concernant.
- Collectivement, et avec le regard régulier et éclairant de Guillaume Dhérissard, directeur des Fermes de Figeac et tiers-veilleur sur la durée du projet : échanges entre pairs, partage d'expériences, production de premiers outils.

🕒 « Clés de Sol #2 », une recherche participative 2023-2025 portée par l'Union nationale des CPIE et INRAE en consortium

Elle vise le développement de bases de données sur les sols aux échelles territoriales (propriétés pédologiques) à l'aide de protocoles impliquant des bénévoles issus de la société civile. À partir de la capitalisation de « Clés de Sol », ce deuxième programme vise à améliorer la robustesse des protocoles pour les déployer. Il s'appuie sur 3 territoires de démonstration dont ceux de 2 CPIE référents : CPIE Nancy-Champenoux et CPIE Yonne et Nièvre.



ET AU LONG COURS

Nos contributions aux dynamiques nationales :

L'Union nationale des CPIE est :

- **membre du comité de coordination du Réseau national des projets alimentaires territoriaux** (RnPAT) et contribution à ses travaux ;
- **membre du jury du festival Alimenterre** coordonné par le Comité Français pour la Solidarité Internationale (CFSI) pour la sélection des films-documentaires de l'édition 2023, que plusieurs CPIE ont diffusé en projections-débats ;
- **coprésidence de la 2^{ème} édition du jury de Recherche participative d'INRAE**



EFFET RÉSEAU

8 CPIE impliqués



NOS PARTENAIRES D'ACTION

INRAE - Sol et Civilisation - Comité français pour la Solidarité internationale - FNCUMA

À VENIR

- **Séminaire final du programme Alimentation Générale** à INRAE Paris, en présence des CPIE impliqués, d'acteurs territoriaux, d'institutions nationales, d'AgroParisTech, du réseau et de ses partenaires.
- Poursuite de « **Clés de Sol #2** ».
- Renouvellement de la **convention de partenariat Union nationale des CPIE - INRAE**.
- « **Décloisonnons !** » : un nouveau programme en partenariat avec la FNCUMA pour **favoriser le dialogue agriculteurs-citoyens** dans lequel l'Union nationale des CPIE coopérera en particulier avec **Sol et Civilisation**.



AVEC LE SOUTIEN DE

ADEME - Banque des Territoires de la Caisse des Dépôts



NOS ESPACES D'IMPLICATION

- Comité de pilotage de l'Observatoire agricole de la biodiversité



LE RÉSEAU DES CPIE S'IMPLIQUE DANS LES GRANDS ÉVÉNEMENTS NATIONAUX

Avec des opérations nationales de sensibilisation du public aux enjeux de la transition écologique et solidaire, les acteurs de la mobilisation citoyenne œuvrent pour **accompagner les changements de pratiques** et pour **trouver des réponses collectives**

aux grands enjeux sociétaux, qui se concrétisent au cœur des territoires. L'Union nationale des CPIE s'associe au pilotage national et relaye auprès de son réseau ces campagnes nationales, auxquelles il peut s'associer localement ou régionalement.



2 au 28 février 2023
Journée mondiale des zones humides
 Initiative RAMSAR France
 34 animations (sorties nature, conférences...) organisées par 16 CPIE sur le thème « Il est temps de restaurer les zones humides ! ».



20 au 30 mars 2023
Semaine pour les alternatives aux pesticides
 Initiative association Générations Futures
 Des événements proposées par les CPIE participants pour promouvoir les alternatives existantes, efficaces et durables.



24 au 29 mai 2023
Fête de la nature
 Initiative association Fête de la Nature
 Des événements tout public, sur une mosaïque de sujets, proposés par 23 CPIE pour sensibiliser le grand public à la biodiversité et à sa préservation.



27 mai au 4 juin 2023
Fête des Mares
 Initiative Société nationale de protection de la nature
 Des animations proposées par des CPIE pour une édition placée sous le thème « Rafrâchir le vivant ».



15 octobre au 30 novembre 2023
Festival Aliment'erre
 Initiative Comité français pour la solidarité internationale
 Des projections et événements autour des 9 films sélectionnés par 13 CPIE, relais du festival.



EFFET RÉSEAU

31 CPIE, dont 7 impliqués sur 2 projets au moins



AVEC LE SOUTIEN DE

Ministère de la Transition écologique et de la Cohésion des territoires



FAIRE PROGRESSER LE CHANGEMENT ENVIRONNEMENTAL DANS TOUS DOMAINES, TOUS ACTEURS SECTORIELS

Toutes les organisations, quelle que soit leur taille, tous secteurs confondus, sont aujourd'hui confrontées à la nécessité de prendre en compte le changement environnemental de façon progressive dans leurs actions et leur fonctionnement. L'Union nationale des CPIE se mobilise pour les accompagner.

AU LONG COURS

Dispositif e+

La **Fondation de France** propose depuis 2008 aux lauréats de ses appels à projets une **aide complémentaire intitulée « e+ : Comment agir pour l'environnement »** : un appui méthodologique pour adapter leurs projets et favoriser un changement de pratiques. Coconstruit puis mis en œuvre en partenariat avec l'Union nationale des CPIE, il est désormais proposé pour la presque totalité des appels à projets de la Fondation qui fait de ce dispositif une priorité stratégique.

L'appui aux lauréats bénéficiaires, dont le nombre a fortement augmenté, prend la forme d'un **accompagnement par l'Union nationale des CPIE puis par des consultants spécialisés** (parfois des CPIE), dont l'intervention est prise en charge par la Fondation de France.

Une **étape significative** a été franchie en 2023 avec :

- la **mise en place d'une capitalisation** permettant une meilleure compréhension des apports et des axes d'amélioration du dispositif ;
- l'**amorçage d'une dynamique collective** entre les porteurs de projet, qui a été plébiscitée.

À VENIR

Poursuite du déploiement d'e+ en partenariat avec la Fondation de France.



AVEC LE SOUTIEN DE

Fondation de France



Une structuration en évolution pour notre déploiement

L'Union nationale et le réseau des CPIE ont franchi une étape-clé dans leur évolution avec le **soutien du Fonds i**, fonds d'ingénierie d'accompagnement. Avec le cabinet Human & Co en tant qu'accompagnateur du projet nommé « **Nouveaux liens** », le réseau des CPIE a adopté en juin 2022 sa feuille de route globale et commune pour les 5 ans à venir afin de :

- **développer la posture de « facilitateur de l'action commune en territoires pour accélérer le changement environnemental »** au sein des CPIE, au travers des plateformes d'acteurs et d'actions en particulier ;
- **mieux structurer son organisation** pour atteindre son ambition de déploiement aux trois échelons : CPIE, unions régionales, Union nationale.

3 ÉCHELONS D' ACTIONS AUX MISSIONS QUALIFIÉES ET COMPLÉMENTAIRES : NOTRE FEUILLE DE ROUTE

La feuille de route globale et commune du réseau des CPIE caractérise les missions de chacun de ses trois échelons territoriaux :

pour les CPIE, une mission d'innovation de processus, c'est-à-dire leur capacité, au travers de l'approche par la gestion en commun, à créer de meilleures conditions pour des transformations territoriales en faveur du changement environnemental, en mode plateformes d'acteurs et d'actions ;

pour les unions régionales de CPIE, une mission d'amplification régionale de l'action des CPIE avec 5 fonctions principales de têtes de réseau et 8 activités prioritaires ;

pour l'Union nationale des CPIE, une mission de valorisation des résultats obtenus en territoires et de soutien au déploiement, qui a débuté en 2023.



FOCUS 2023

Plusieurs chantiers de la feuille de route globale et commune de réseau ouverts

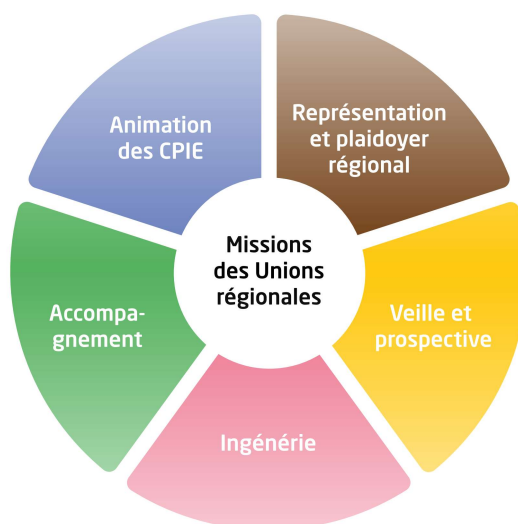
Le conseil d'administration de l'Union nationale des CPIE a lancé officiellement des étapes importantes pour la mise en œuvre de la feuille de route avec le réseau des CPIE :

- une **évolution des statuts** de l'Union nationale ;
- une **charte de réseau renouvelée** ;
- une **évolution des critères et conditions d'attribution du label CPIE**, en adéquation avec le projet stratégique de réseau ;
- un **dispositif renouvelé des modalités de contribution bénévole** des CPIE et des unions régionales à la vie du réseau au sein de l'Union nationale.

Un dispositif national pour accompagner les unions régionales

- **Formation des coordinations d'unions régionales à l'approche patrimoniale**, co-organisée par l'Union nationale et AgroParisTech, afin de leur permettre de construire un parcours d'accompagnement vers la facilitation de l'action commune pour les CPIE de leur région.

- Évolution du comité de réseau en **comité national des unions régionales**, associant présidences et coordinations salariées autour de la **feuille de route commune des URCPiE**, coconstruite avec elles en 2022. Il est animé par l'Union nationale des CPIE.
- **Structuration d'une mission d'accompagnement individualisé des unions régionales** dans l'élaboration et la mise en œuvre de leurs feuilles de route stratégiques, en capitalisant sur l'expérimentation de l'accompagnement de 6 URCPiE volontaires au 1^{er} semestre par le cabinet Révélateur de richesses immatérielles (RRI).



À VENIR

- Poursuite de la mobilisation du réseau en vue de formaliser **l'évolution du label CPIE, de la gouvernance nationale** et de l'organisation **des instances de la vie associative**.
- Poursuite de la mise en place progressive par l'Union nationale des CPIE de sa **mission de valorisation** des avancées de l'action commune en territoires.
- Au sein du comité national des unions régionales, suivi et partage de la **mise en œuvre de leurs feuilles de route respectives**.
- Mise en place du **groupe de travail des coordinations salariées des unions régionales**.



AVEC LE SOUTIEN DE

Ministère de la Transition écologique et de la Cohésion des territoires - Banque des Territoires Groupe Caisse des Dépôts



NOS PARTENAIRES D'ACTION

AgroParisTech - Association Patrimoniale Internationale - Cabinet RRI

AU CŒUR DU PILOTAGE DU PROJET ASSOCIATIF

Notre engagement bénévole, notre équipe salariée, nos ressources financières, nos partenariats en développement.

LE CONSEIL D'ADMINISTRATION

Il constitue l'instance dirigeante de l'Union nationale des CPIE. 21 sièges statutaires se répartissent par usage entre président·e·s et directeur·rice·s de CPIE. Le bureau a une vocation exécutive. L'assemblée générale ordinaire réunit les membres une fois par an.



Dominique Larue

Président de l'Union nationale des CPIE



Lise Couedy-Gruet

Vice-présidente à la dynamique de réseau



Roland Roux

Vice-président à la vie associative

LA COMMISSION DES LABELS

Inscrite dans les statuts, composée de membres du conseil d'administration et de personnes qualifiées issues du réseau des CPIE, elle a pour mission la gestion et le déploiement du label : proposition d'attribution du label pour 10 ans et évaluation régulière des mises en démarche de progrès. Le conseil d'administration décide de l'attribution ou du retrait du label sur proposition de la commission.

- Accompagnement en démarche de labellisation de l'association Fédération mahoraise des associations environnementales (FMAE) à Mayotte.
- Élaboration de propositions d'évolution du label au regard de notre mission : faciliter l'action commune en territoire pour accélérer le changement environnemental.



Jean-Marie Bordes

Secrétaire général adjoint, responsable de la commission des labels

L'ÉQUIPE SALARIÉE

Composée de 11 personnes, elle met en œuvre le projet de déploiement du réseau des CPIE inscrit dans sa feuille de route avec de nombreux partenaires publics, privés et associatifs.

Pour accompagner les CPIE et les unions régionales dans cette trajectoire, elle s'est étoffée, avec en particulier la mise en place de nouvelles fonctions d'appui individualisé aux CPIE.



LES COMMISSIONS THÉMATIQUES

La commission Sensibilisation et éducation de tous et toutes à l'environnement

82 membres bénévoles représentant 39 CPIE et 4 unions régionales



Elise Coutable
coresponsable
de la commission



Christian Magne
coresponsable
de la commission

La commission Développement durable des territoires

86 membres représentant 48 CPIE et 7 unions régionales de CPIE



Vincent Calmettes
coresponsable de la
commission



Bénédicte Compois
coresponsable de la
commission

Ensemble en 2023, les deux commissions ont organisé la 6^{ème} édition des Rencontres nationales du réseau des CPIE, accueillies par le CPIE Val de Gartempe.

4 GROUPES DE TRAVAIL THÉMATIQUES

Ils s'ajoutent aux deux commissions, réunissant au total 224 bénévoles.

Le bénévolat sur action représente 1,12 équivalent temps plein.

RENCONTRE ANNUELLE DES PRÉSIDENTS & DIRECTIONS DU RÉSEAU

Un rendez-vous apprécié du réseau pendant lequel présidences et directions de CPIE et d'unions régionales se retrouvent pour explorer des sujets d'intérêt commun et à enjeu pour le réseau. La 15^{ème} Rencontre a permis d'approfondir **notre intérêt commun de réseau pour favoriser la gestion du vivant en commun dans les territoires**. En format de séminaire de rencontre active, animé par Vincent Pupin (API), elle a prolongé la Rencontre de 2022 autour du nouveau projet de réseau.



LE COMITÉ NATIONAL DES UNIONS RÉGIONALES

Il succède depuis 2023 au comité de réseau qui, pendant 5 ans, a construit et nourrit **une culture commune nationale** de l'articulation entre CPIE, unions régionales et Union nationale. Le comité national réunit les présidences et coordinations salariées des 12 URCPiE et des deux CPIE seuls dans leur région, ainsi que les deux vice-présidences et le secrétaire général de l'Union nationale, autour de la **feuille de route commune des unions régionales**. Il est animé par la vice-présidence à la dynamique de réseau de l'Union nationale des CPIE.



NOS PARTENARIATS STRUCTURANTS

Quatre partenaires clés reconnaissent l'action structurante de tête de réseau portée par l'Union nationale des CPIE et la soutiennent.

OFFICE FRANÇAIS DE LA BIODIVERSITÉ (OFB)



1^{er} partenaire en volume financier de l'Union nationale des CPIE, l'OFB permet l'exploration et l'expérimentation de nouvelles manières d'engager les acteurs dans la prise en charge du vivant. Il investit également dans le déploiement de notre action : **Déployer les engagements pour la nature, Plateformes d'acteurs et d'actions pour la biodiversité, OPEN - portail national des sciences participatives biodiversité.**

BANQUE DES TERRITOIRES GROUPE CAISSE DES DÉPÔTS



Engagée de longue date auprès de l'Union nationale des CPIE en faveur du développement durable territorial, la Caisse des Dépôts lui accorde sa confiance pour accompagner les évolutions du réseau et accélérer le changement environnemental en territoires. Elle soutient le déploiement des **Plateformes d'acteurs et d'actions** et la mise en œuvre de la stratégie de valorisation nationale.

MINISTÈRE DE LA TRANSITION ÉCOLOGIQUE ET DE LA COHÉSION DES TERRITOIRES



Ce partenaire historique de l'Union nationale des CPIE soutient notre vie associative et certaines de nos actions. Il nous ouvre des champs d'implication dans des lieux de réflexion et de propositions au niveau national : **Comité national de la biodiversité, Communauté Écologie et Territoires (COMETE), Communauté Génération mer.**

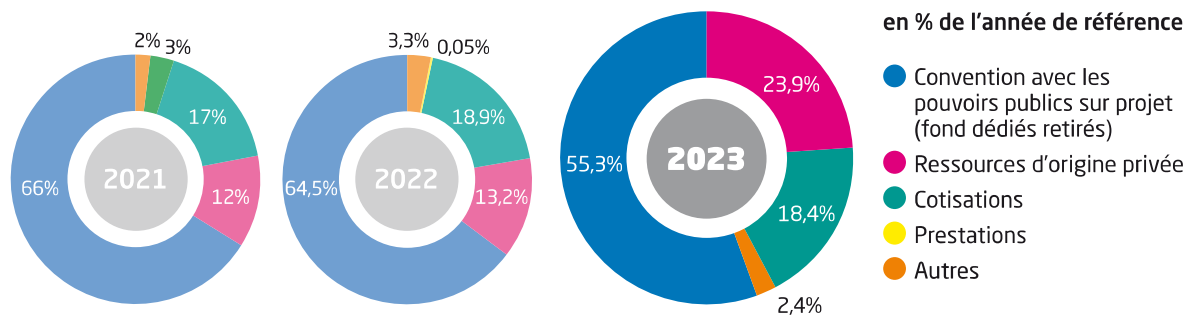
AGROPARISTECH



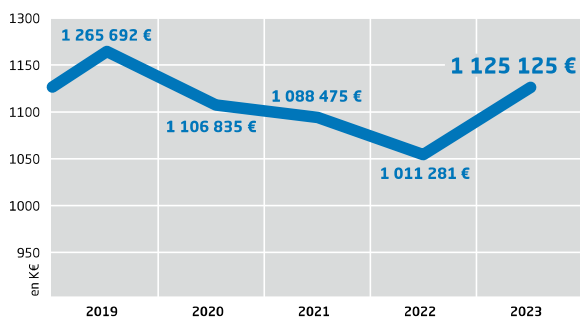
Les convictions du réseau des CPIE pour accélérer le changement environnemental trouvent un appui structurant pour leur mise en œuvre dans **l'approche patrimoniale de la gestion du vivant en commun**, développée par AgroParisTech depuis une trentaine d'années à partir des travaux d'Henry Ollagnon. Le partenariat se renforce au fil du temps et des projets.

QUELQUES DONNÉES ÉCONOMIQUES

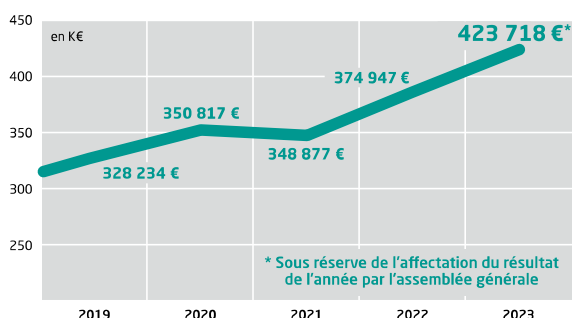
Provenance des ressources de l'Union nationale des CPIE



Évolution du budget total de l'Union nationale des CPIE



Fonds associatif de l'Union nationale des CPIE au 31/12 de chaque année*



Après l'investissement en ingénierie d'accompagnement par le Fonds i, l'Office français de la biodiversité et la Caisse des Dépôts-Banque des territoires accompagnent tout particulièrement, dès 2022, notre positionnement en évolution et son projet stratégique.



CONSEIL D'ADMINISTRATION de l'Union nationale des CPIE élu le 29 juin 2023

Maximin ASSOUNE

Président du CPIE Mascarin

Jean-Marie BORDES *

Secrétaire général adjoint

responsable de la commission des labels

Administrateur du CPIE de Haute Auvergne

Charles BOULLAND

Président du CPIE du Cotentin

Vincent CALMETTES *

Secrétaire général

Coresponsable de la commission

Développement durable des territoires

Coprésident du CPIE APIEU - Territoires de Montpellier

Thérèse CAMPAS

Présidente du CPIE Pays de Serres - Vallée du Lot

Bénédicte COMPOIS *

Trésorière

Coresponsable de la commission

Développement durable des territoires

Directrice du CPIE Pays de Morlaix - Trégor

Lise COUEDY-GRUET *

Vice-présidente déléguée à la dynamique du réseau

Administratrice du CPIE Touraine - Val de Loire

Élise COUTABLE

Directrice du CPIE Chablais - Léman

Antoine FERACCI

Président du CPIE Centre Corse

Dominique LARUE *

Président

Président du CPIE Pays de Bourgogne

Christian MAGNE *

Responsable de la commission Sensibilisation

et éducation de tous et toutes à l'environnement

Directeur du CPIE Périgord-Limousin

Nicole PFLÜGER

Coprésidente du CPIE Terres Toulousaines

Florence PINTON

Présidente du CPIE Yonne et Nièvre

Frédéric POIDEVIN

Président du CPIE des Pays de l'Aisne

Frédéric POYDENOT

Directeur du CPIE des Îles de Lérins et Pays d'Azur

Roland ROUX *

Vice-président délégué à la vie associative

Président du CPIE Rhône-Pays d'Arles

Jean THOUROUDE

Président du CPIE Mayenne - Bas-Maine

Marie-Lise TICHIT

Présidente du CPIE du Rouergue

Karine TOP

Présidente du CPIE Flandre Maritime

Stéphane VASSEL

Codirecteur du CPIE des Pays Creusois

(*) Membres du bureau

Yvon BEC, président honoraire de l'Union nationale, est invité au conseil d'administration avec une voix consultative.



Les financeurs de l'Union nationale des CPIE en 2023



Office français de la biodiversité



Banque des Territoires - Groupe Caisse des Dépôts



Ministère de la Transition écologique et de la Cohésion des Territoires



Fonds de coopération de la jeunesse et de l'éducation populaire - FONJEP



ADEME



Agence de l'eau Loire-Bretagne



Fondation de France



EDF



RÉSEAU CPIE

AUVERGNE-RHÔNE-ALPES

- CPIE BUGEY - GENEVOIS
- CPIE CHABLAIS - LÉMAN
- CPIE CLERMONT-DÔMES
- CPIE DE HAUTE AUVERGNE
- CPIE DES MONTS DU PILAT
- CPIE SAVOIE
- **Union régionale des CPIE d'Auvergne-Rhône-Alpes**

BOURGOGNE-FRANCHECOMTÉ

- CPIE BRESSE DU JURA
- CPIE DU HAUT DOUBS
- CPIE DU HAUT JURA
- CPIE PAYS DE BOURGOGNE
- CPIE VALLÉE DE L'OGNON
- CPIE YONNE ET NIEVRE
- **Union régionale des CPIE de Bourgogne-Franche-Comté**

BRETAGNE

- CPIE BELLE-ÎLE EN MER
- CPIE FORÊT DE BROCÉLIANDE
- CPIE PAYS DE MORLAIX-TRÉGOR
- CPIE VAL DE VILAINE
- **Union régionale des CPIE de Bretagne**

CENTRE-VAL DE LOIRE

- CPIE BRENNE - BERRY
- CPIE TOURAINE-VAL DE LOIRE
- **Union régionale des CPIE de Centre-Val de Loire**

CORSE

- CPIE BASTIA GOLO MÉDITERRANÉE
- CPIE CENTRE CORSE
- CPIE D'AJACCIO
- **Union régionale des CPIE de Corse**

GRAND EST

- CPIE DE MEUSE
- CPIE DES HAUTES VOSGES
- CPIE DU RIED ET DE L'ALSACE CENTRALE
- CPIE NANCY-CHAMPENOIX
- CPIE SUD CHAMPAGNE
- **Union régionale des CPIE de Grand Est**

HAUTS-DE-FRANCE

- CPIE DES PAYS DE L'AINES
- CPIE DES PAYS DE L'OISE
- CPIE FLANDRE MARITIME
- CPIE LA CHAÎNE DES TERRILS
- CPIE VALLÉES DE L'AUTHIE ET DE LA CANCHE
- CPIE VILLES DE L'ARTOIS
- **Union régionale des CPIE des Hauts-de-France**

ILE-DE-FRANCE

- CPIE DES BOUCLES DE LA MARNE

NORMANDIE

- CPIE COLLINES NORMANDES
- CPIE DU COTENTIN
- CPIE TERRES DE L'EURE - PAYS D'OUICHE
- CPIE VALLÉE DE L'ORNE
- **Union régionale des CPIE de Normandie**

NOUVELLE-AQUITAINE

- CPIE BÉARN
- CPIE DE CORRÈZE
- CPIE DE GÂTINE POITEVINE
- CPIE DES PAYS CREUSOIS
- CPIE DU PÉRIGORD-LIMOUSIN
- CPIE LITTORAL BASQUE
- CPIE MARENNES-OLÉRON
- CPIE MÉDOC
- CPIE PAYS BASQUE
- CPIE PAYS DE SÈRES-VALLÉE DU LOT
- CPIE SEIGNANX ET ADOUR
- CPIE SEUIL DU POITOU
- CPIE VAL DE GARTEMPE
- **Union régionale des CPIE de Nouvelle-Aquitaine**

OCCITANIE

- CPIE APIEU - TERRITOIRES DE MONTPELLIER
- CPIE BASSIN DE THAU
- CPIE BIGORRE-PYRÉNÉES
- CPIE DE L'ARIÈGE
- CPIE DE LOZÈRE
- CPIE DES CAUSSES MÉRIDIONAUX
- CPIE DES PAYS TARNAIS
- CPIE DU GARD
- CPIE DU HAUT-LANGUEDOC
- CPIE DU ROUERGUE
- CPIE PAYS GERSOIS
- CPIE QUERCY - GARONNE
- CPIE TERRES TOULOUSAINES
- **Union régionale des CPIE d'Occitanie**

PAYS DE LA LOIRE

- CPIE LOGNE ET GRAND-LIEU
- CPIE LOIRE ANJOU
- CPIE LOIRE OCÉANE
- CPIE MAYENNE - BAS-MAINE
- CPIE PAYS DE NANTES
- CPIE SÈVRE ET BOCAGE
- CPIE VALLÉES DE LA SARTHE ET DU LOIR
- **Union régionale des CPIE des Pays de la Loire**

PROVENCE-ALPES-CÔTE D'AZUR

- CPIE ALPES DE PROVENCE
- CPIE CÔTE PROVENÇALE
- CPIE DE HAUTE DURANCE
- CPIE DES ÎLES DE LÉRINS ET PAYS D'AZUR
- CPIE DES PAYS DE VAUCLUSE
- CPIE DU PAYS D'AIX
- CPIE RHÔNE-PAYS D'ARLES
- **Union régionale des CPIE de Provence-Alpes-Côte d'Azur**

OCÉAN INDIEN

- CPIE MAORÉ (Mayotte)
- CPIE MASCARIN (La Réunion)



Phare de Ploumanac'h, Perros-Guirec



UNION NATIONALE

Association reconnue d'utilité publique

26, rue Beaubourg - 75003 Paris
Tél. 01 44 61 75 35 • contact@uncpie.org • cpie.fr

Édition mai 2024